

Energie Managementsysteem / CO₂-voetafdruk

Volgens de CO₂-prestatieladder

2020-6M

1 Inleiding

Maatschappelijk verantwoord en milieubewust ondernemen is een continu proces dat inzet, transparantie en betrokkenheid van de gehele organisatie vraagt.

De doelen die met ons handelen, worden nagestreefd veranderen in de tijd en met elke bedrijfsbeslissing. Wij zoeken hierbij naar haalbare stappen om onze maatschappelijke verantwoordelijkheid vorm te geven.

Dit doen we op een manier die past bij de aard en omvang van ons bedrijf, zodat ons MVO-beleid niet alleen onze medewerkers aanspreekt en aanmoedigt, maar ook realistisch en haalbaar is.

Een logische stap, of eigenlijk meer een logische aanvulling op ons MVO-beleid, is het vaststellen van onze carbon footprint, ofwel CO₂-voetafdruk, en daaraan gekoppelde maatregelen om onze CO₂-uitstoot te verminderen. De CO₂-footprint analyse en de daaraan gekoppelde doelstellingen voor CO₂-reductie maken, evenals ons MVO-beleid, deel uit van ons kwaliteitssysteem dat gecertificeerd is volgens ISO 9001, VCA** en het FSC-keurmerk.(Forest Stewardship Council®)

Ons kwaliteitssysteem is gebaseerd op het principe van continue verbetering en vormt de basis van onze bedrijfsvoering en wordt, naast een jaarlijkse interne en externe audit, jaarlijks door de directie beoordeeld op effectiviteit, waarbij nieuwe of bijgestelde doelstellingen worden geformuleerd. Vanzelfsprekend is dit principe eveneens van toepassing op ons MVO-beleid en ons CO₂-reductiebeleid.

Tot slot merken wij nog op dat maatschappelijke verantwoording en CO₂-reductie zeer nauw met elkaar verweven zijn. Het MVO-document kan daarom als aanvulling worden gezien op deze CO₂-voetafdruk en de daaraan gekoppelde reductiedoelstellingen. Een continu proces.

2 Organisatie

2.1 Bedrijfsomschrijving

De activiteiten van KVDM Bleiswijk B.V. bestaan uit het aannemen en uitvoeren van grond-, weg- en waterbouwwerken en cultuurtechnische werken en het aanleggen en onderhouden van groenvoorzieningen.

Deze werkzaamheden worden grotendeels uitgevoerd in de eigen regio. Opdrachtgevers zijn voornamelijk waterschappen en gemeentes. Ook natuurorganisaties behoren tot onze opdrachtgevers.

Het team bestaat uit ruim veertien vaste operationele medewerkers. Gedurende het jaar wordt afhankelijk van de werkzaamheden gebruik gemaakt van (vaste) ZZP-ers.

2.2 Verantwoordelijke persoon

De statutair verantwoordelijke persoon voor KVDM Bleiswijk B.V. is de heer C.J. van der Meer, directeur.

De directie van KVDM Bleiswijk B.V. heeft zich ten doel gesteld CO₂-reductie te realiseren en zal daarom bij al haar beslissingen en activiteiten de milieuaspecten en de daaraan gerelateerde CO₂-uitstoot als uitgangpunt te nemen. In de beleidsverklaring van het bedrijf komt de zorg voor het milieu en de daarmee gepaard gaande CO₂-uitstoot mede tot uitdrukking.

2.3 ISO 14064-verklaring

De CO₂-emissie-inventarisatie (carbon footprint) is opgezet conform ISO14064-1.

2.4 Verificatie-verklaring

Een verificatie-verklaring laten we vooralsnog niet opstellen. SKAO paragraaf 3.A.2

2.5 Groottecategorie

KVDM Bleiswijk B.V. kan getypeerd worden als een "klein bedrijf".

De definitie van een klein bedrijf is: de totale CO₂-uitstoot van de kantoren en bedrijfsruimten bedraagt maximaal (\leq) 500 ton per jaar en de totale CO₂-uitstoot van alle bouwplaatsen en productielocaties bedraagt maximaal (\leq) 2.000 ton per jaar.

3 Afbakening

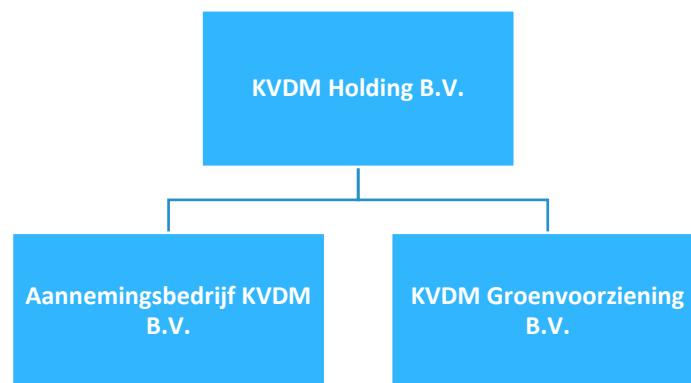
3.1 Organisatiegrenzen en scope

De organisatiegrenzen van KVDM Bleiswijk B.V. zijn in het kader van CO₂-bewustzijn bepaald volgens het principe van de operationele invloedssfeer van het bedrijf. Binnen het Green House Gas-protocol (GHG-protocol) wordt dit omschreven als 'operational boundary'. In de praktijk betekent dit dat waar activiteiten onder regie van KVDM Bleiswijk B.V. vallen, de verantwoording voor de CO₂-productie wordt genomen: de sturing ligt duidelijk bij de eigen organisatie.

KVDM Bleiswijk B.V. is een zelfstandig bedrijf zonder nevenvestiging. Alle werkzaamheden worden uitgevoerd vanaf de eigen locatie aan de Jan van der Heydenstraat 12 te Bleiswijk en is ingeschreven bij de Kamer van Koophandel te Den Haag onder nummer 51790572

De scope van het bedrijf is: het aannemen en uitvoeren van grond-, weg- en waterbouwwerken en cultuurtechnische werken en het aanleggen en onderhouden van groenvoorzieningen. De bepaling van de organisatiegrens (boundary) voor KVDM Bleiswijk B.V. is uitgevoerd conform de Greenhouse Gas-protocol-methode volgens hoofdstuk 4 van het Handboek SKAO versie 3.0.

Hieronder is de bedrijfsstructuur van KVDM B.V. weergegeven.



KVDM Holding B.V.

Eigenaar van het vastgoed, verantwoordelijk voor het beheer en onderhoud van het bedrijfspand.
Eigenaar van alle vaste activa zoals bedrijfswagens en materieel.

KVDM Groenvoorziening B.V.

Is het bedrijf dat de meest gangbare groenwerkzaamheden uitvoert.
KVDM Groenvoorziening B.V. betaalt huur en andere kosten gebruik materieel naar verbruik aan KVDM Holding B.V.

Aannemingsbedrijf KVDM B.V.

Is het bedrijf dat de meest gangbare GWW werkzaamheden uitvoert.
Aannemingsbedrijf KVDM B.V. betaalt huur en andere kosten gebruik materieel naar verbruik aan KVDM Holding B.V.

3.2 Operationele grenzen

KVDM heeft haar CO₂-footprint conform de CO₂-prestatieladder vastgesteld en berekend. Hierbij is onderscheid gemaakt tussen drie verschillende emissie-niveaus verdeeld in twee categorieën: directe emissies (scope 1) en indirecte emissies (scope 2 en scope 3)..

De drie scopes zijn volgens de CO₂-prestatieladder als volgt te definiëren:

Scope 1

Directe emissies door de eigen organisatie die direct het gevolg zijn van de bedrijfsactiviteiten, zoals emissies door eigen gasgebruik (bijv. gasboilers, warmtekrachtinstallaties en ovens), emissies door het eigen wagenpark en het brandstofverbruik van machines en emissies door koelvloeistoffen/ koudemiddelen (in kg 's).

Scope 2

Indirecte emissies die ontstaan door de opwekking van elektriciteit die de organisatie gebruikt. De emissies van scope 2 hebben ook betrekking op zakelijk verkeer met privéauto's en zakelijk vliegverkeer.

Scope 3

Overige indirecte emissies, veroorzaakt door de eigen organisatie, zoals emissies van zakenreizen met privéauto, zakelijke vliegreizen, woon-werkverkeer, papierverbruik, afvalverwerking en 'productie' van ingekochte materialen en diensten.

4 CO₂-voetafdruk

4.1 Basisjaar en rapportageperiode

Het basisjaar is 2014. Deze rapportage omvat de periode van 1 januari 2020 tot en met 30 juni 2020

De CO₂-gegevens hebben betrekking op KVDM Bleiswijk B.V. als organisatie. Er zijn in 2020 geen projecten waarop CO₂-gerelateerd gunningvoordeel verkregen is. Toekomstige projecten waarop CO₂-gerelateerd gunningvoordeel is verkregen zullen vanzelfsprekend in de CO₂-gegevens worden meegenomen waarbij een aparte CO₂ projectuitstoot berekening wordt gepresenteerd.

4.2 Conversiefactoren

Voor de berekening van de CO₂-voetafdruk is gebruik gemaakt van de conversiefactoren welke vermeld op de website www.co2emissiefactoren.nl. (datum 18-07-2020)

4.3 Emissie-inventarisatie 2020-6M

Scope	Scope-onderdeel	Verbruik t.b.v.	Energiebron	2020-6M				Conversiefactor per
				Verbruik eenheid	Conversie-factor*	ton CO2	% CO2	
1	Brandstof	Kantoren en werkplaatsen						
		Kantoor verwarming	Aardgas (m3)	1.383	1,890	2,614	1,94%	kg. CO2 / Nm3
		keet verwarming	propana (ltr)**	538	1,725	0,928	0,69%	kg. CO2 / ltr
		Emissie kantoren en werkplaatsen				3,541	2,63%	
		Machines	Diesel (ltr)	10.145	3,230	32,768	24,33%	kg. CO2 / ltr brandstof
		Machines	Benzine (ltr)	600,00	2,740	1,644	1,22%	kg. CO2 / ltr brandstof
		Machines	propana (ltr)**	236,36	1,806	0,427	0,32%	kg. CO2 / ltr brandstof
		Kleine gereedschappen (ltr)	Aspen/motomix	733	2,740	2,008	1,49%	kg. CO2 / ltr brandstof
		Wagenpark voertuigen	Diesel (ltr)	27.435	3,230	88,617	65,80%	kg. CO2 / ltr brandstof
		Wagenpark voertuigen	Benzine (ltr)	1.901	2,740	5,208	3,87%	kg. CO2 / ltr brandstof
	Emissie wagen-/machinepark				130,672	97,03%		
	Totaal brandstoffen				134,214	99,66%		
	Totaal scope 1 emissies				134,214	99,66%		
2	Elektriciteit	Kantoren, werkplaatsen en loodsen	Stroom laag (kWh)	6.122	0,075	0,459	0,34%	kg. CO2 / kWh
			Stroom hoog (kWh)		0,075	0,000		
	Totaal elektriciteit				0,459	0,34%		
	Totaal scope 2 emissies				0,459	0,34%		
3	Brandstoffen	Inzet materieel onderaannemers	Diesel (ltr)					kg. CO2 / kWh
		Inzet transport onderaannemers	Diesel (ltr)					kg. CO2 / kWh
	Totaal scope 3 emissies							
Totale CO2-emissies						134,673	100,00%	

Figuur 1 – Overzicht emissies scope 1 + 2 over 2020-6M

4.4 Verbranding van biomassa

Er vond geen verbranding van biomassa plaats in de afgelopen periode 01-01-2020 t/m 30-06-2020.

4.5 Broeikasgasverwijderingen

Er vond geen broeikasgasverwijdering plaats in de afgelopen periode 01-01-2020 t/m 30-06-2020.

4.6 Koudemiddel

Gebruik van koudemiddelen behoort tot de directe GHG-emissies conform 5.2.2.3 handboek SKAO versie 3.0. Binnen KVDM Bleiswijk BV is geen airco aanwezig.

4.7 Nauwkeurigheid

De in de emissie-inventarisatie opgenomen hoeveelheden zijn nauwkeurig vastgesteld aan de hand van de inkomende facturen van brandstofleveranties en de aflezingen van de slimme meter t.a.v. elektriciteit en gasverbruik.

Alle energiestromen zijn geïdentificeerd aan de hand van de crediteuren administratie waarbij alle energie verbruiken inzichtelijk zijn gemaakt.

Ten aanzien van voertuigen is er een exact tankoverzicht in de gebruikperiode. Ook tankingen materieel is op factuur en kenteken over de gebruikperiode inzichtelijk. Ten aanzien van gasverbruik heeft er geen herberekening in graaddagen plaats gevonden daar de meet- en rapportageperiode nagenoeg gelijk zijn.

4.8 Onderbouwing

Scope 1, Brandstofkosten verwarming kantoren en werkplaats

Het bedrijf is aangesloten op het gasnet van de energieleverancier. Kantoren en werkplaats worden verwarmd met aardgas. Voor de keet op de werkplaats wordt Propaan ingekocht. Deze is meeberekend. De CO₂-emissie is berekend op basis van de door de leverancier geleverde m³ aardgas.

Scope 1, Brandstoffen voor wagen- en machinepark

De uitstoot van CO₂ als gevolg van het gebruik van diesel en benzine is vooral toe te schrijven aan het gebruik van de machines zoals shovels, graafmachines, trilplaten en het wagenpark. LPG voor de heftruck.

De CO₂-emissie is berekend op basis van de getankte liters brandstof. Bedrijfsauto's worden in beginsel alleen voor zakelijk verkeer ingezet. Dit betekent dat de gereden kilometers en het brandstofverbruik toegerekend moet worden aan de CO₂-emissies van het bedrijf.

Een uitzondering vormen bedrijfswagens, die zowel voor zakelijk als beperkt privégebruik beschikbaar zijn (max. 500 km per jaar). Administratief wordt geen onderscheid aangebracht tussen voor zakelijk of voor privégebruik gereden kilometers. Op basis van statistische gegevens is beoordeeld of en in hoeverre het privégebruik de bedrijfsemissies beïnvloeden. Uitgaande van een gemiddeld aantal gereden privékilometers van 500 km/jaar en een brandstofverbruik van 1:10/km, bedraagt het jaarlijkse brandstofverbruik voor privégebruik van deze 10 bedrijfswagens ca. 500 l/jaar.

Ten opzichte van het totale verbruik van de brandstoffen is dit verwaarloosbaar. Het privégebruik van personenauto's is daarom meegenomen in het brandstofverbruik van het bedrijf.

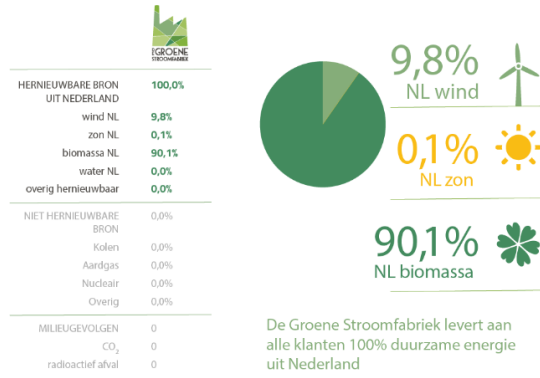
Scope 2, Elektriciteit

De indirecte CO₂-emissies zijn voor 100% toe te schrijven aan ingekochte elektriciteit. Volgens de facturen van de toeleverancier kopen wij 100% Nederlandse stroom in (NL Bio-massa). Uitstoot 0.075 kWh (01-01-2020) Het elektriciteitsverbruik is gebaseerd op de jaarafrekeningen van de leverancier. De CO₂-uitstoot ten gevolge van het elektriciteitsverbruik bedraagt **0,34%** van de totale CO₂- uitstoot.

Scope	Scope- onderdeel	Verbruik t.b.v.	Energiebron	Verbruik eenheid	Conversie- factor*	ton CO2	% CO2
2	Elektriciteit	Kantoren, werkplaatsen en loodsen	Stroom laag (kWh)	6.122	0,075	0,459	0,34%
			Stroom hoog (kWh)		0,075	0,000	
	Totaal elektriciteit					0,459	0,34%
		Totaal scope 2 emissies				0,459	0,34%

DUURZAME ENERGIE UIT NEDERLAND

Stroometiket 2016



De Groene Stroomfabriek levert aan alle klanten duurzame energie uit Nederland. Deze energie is onder andere afkomstig uit biomassa van Biomassa Energie Centrale Cuijk (BECC) en Nederlandse windenergie. De herkomst wordt gecontroleerd door de overheid via ACM (Autoriteit Consument en Markt). Zo weet u zeker dat de stroom die wij leveren, 100% duurzaam is en afkomstig uit Nederland.

[→ Lees meer over het stroometiket](#)

Figuur 2 – De Groene Stroomfabriek

Scope 2, Overig

Er is geen gebruik gemaakt van privéauto's voor zakelijk verkeer.

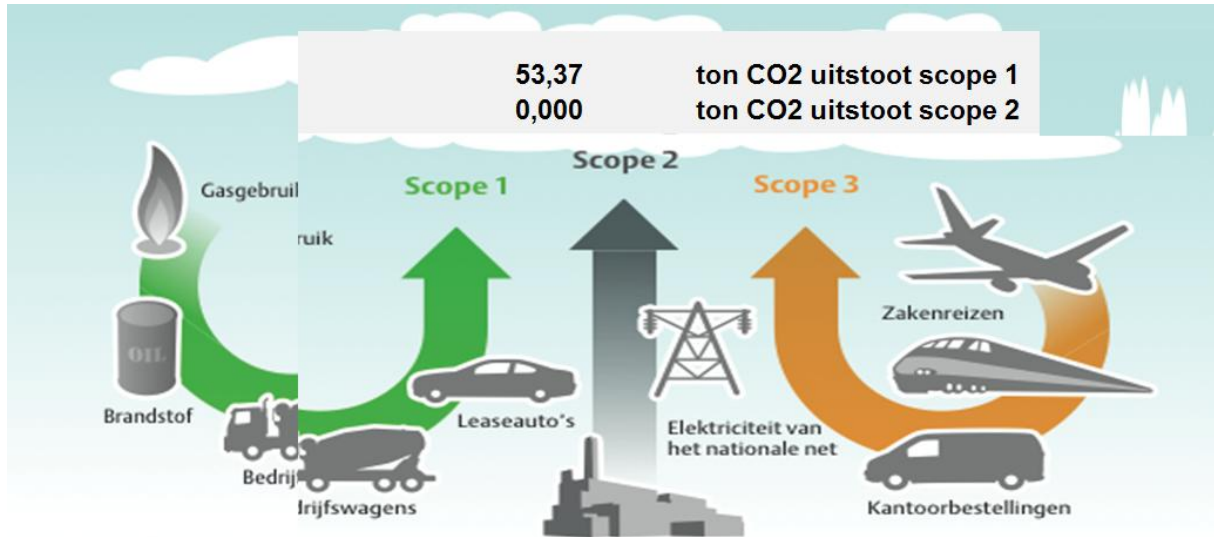
Er zijn geen zakelijke vliegvluchten geweest.

Er is geen warmte of stoom ingekocht.

5 Projectuitstoot 2020-6M

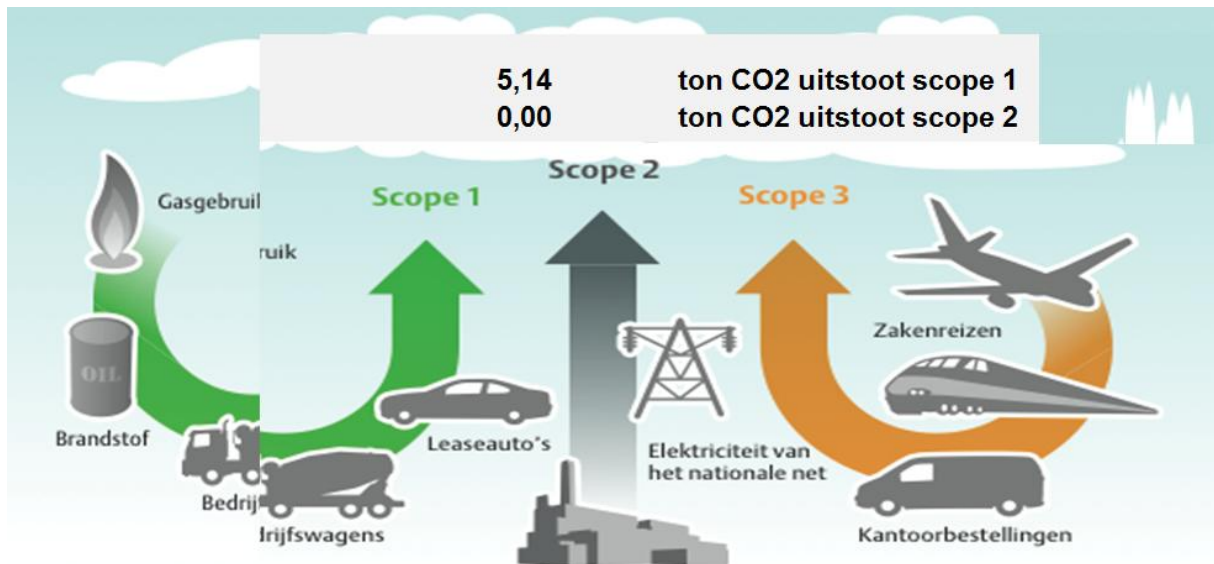
In 2020 zijn er twee CO₂ gegunde projecten van start gegaan. De CO₂ uitstoot op projectniveau is inzichtelijk gemaakt;

Project 1;



De CO₂ Uitstoot bedraagt 0,0342 kg per project euro

Project 2;



De CO₂ Uitstoot bedraagt 0,0384 kg per project euro

6 Energiebeoordeling en (voortgang) reductieplan

Er vindt jaarlijks een energiebeoordeling plaats aan de hand waarvan gekwantificeerde reductiedoelstellingen en maatregelen worden bepaald. Hierbij worden ook komende, lopende en afgeronde projecten betrokken waarop gunningvoordeel is verkregen. Naar aanleiding van de energie-audit wordt jaarlijks een reductieplan opgesteld, dat halfjaarlijks wordt geëvalueerd en bijgesteld aan de hand van gekwantificeerde gegevens van de scope 1 en 2 emissies. Het reductieplan is, evenals de halfjaarlijkse voortgang hiervan, te vinden op de website.

7 Directie-beoordeling

Naast de jaarlijkse energie-audit beoordeelt de directie jaarlijks de voortgang van het CO₂-reductiebeleid en stelt tevens nieuwe of gewijzigde doelstellingen voor CO₂-reductie vast. Als basis voor de directie-beoordeling dienen:

- resultaten van interne audits en audits door ladder CI's;
- status vervolmaatregelen van vorige directiebeoordelingen;
- aanbevelingen voor verbetering zoals onafhankelijke interne controle;
- de diverse sector- en keteninitiatieven in relatie tot de bedrijfsvoering en de projecten.

Daarnaast stelt de directie vast of het geen naar de verschillende doelgroepen is gecommuniceerd, conform het communicatieplan is gecommuniceerd. Tevens beoordeelt de directie of er verbeterpunten kunnen worden vastgesteld.

8 Communicatie

Interne communicatie over het CO₂-reductiebeleid maakt het voor medewerkers mogelijk, ideeën voor verbetering aan te leveren en zorgt voor bewustwording en draagvlak. Externe communicatie levert kansen doordat andere partijen het bedrijf kunnen benaderen met nieuwe input of voorstellen voor samenwerken. Het CO₂-reductiebeleid wordt daarom minimaal tweemaal per jaar intern en extern gecommuniceerd. Hiervoor is een communicatieplan opgesteld.

9 Onderschrijving directie

De directie van KVDM Bleiswijk B.V. onderschrijft het belang van CO₂-reductie en certificering volgens Handboek CO₂-prestatieladder, versie 3.0 van Stichting Klimaatvriendelijk Aanbesteden & Ondernemen. Tevens onderschrijft de directie hiermee het opgestelde energiemanagementsysteem en de hieraan gekoppelde reductiedoelstellingen en -maatregelen.

Bleiswijk, 27-08-2020

Directeur

C.J. van der Meer

Dit rapport is opgesteld overeenkomstig de eisen uit ISO 14064-1 paragraaf 7.

Onderstaand is een cross reference opgenomen

Cross reference ISO 14064-1

ISO 14064-1	Par 7.3 GHG report content	Beschrijving	Hoofdstuk rapport
	A	Beschrijving organisatie	2.1
	B	Verantwoordelijke	2.2
	C	Basis jaar en rapportage periode	4.1
4.1	D	Organisatie grenzen	3.1
4.2.2	E	Berekende directe uitstoot	4.2
4.2.2	F	Verbranding van Biomassa	4.4
4.2.2	G	Broeikasgasverwijdering	4.5
4.3.1	H	Uitzonderingen	4.7
4.2.3	I	Berekende indirecte uitstoot	4.3
5.3.1	J	Basis jaar	4.1
5.3.2	K	Wijzigingen of her calculaties	4.8
4.3.3	L	Kwantificeringsmethode	4.8
4.3.3	M	Verandering methodes	4.7
4.3.5	N	Emissiefactoren	4.3
5.4	O	Onzekerheden	4.7
	P	Rapportage volgens ISO 14064-1	2.3
	q	Geverifieerd	2.4